



# 田中っ子



紀の川市立田中小学校  
令和7年度冬休み号  
(令和7年12月19日)

## 2学期、ありがとう



ございました！



本日2学期終業式を実施しました。明日からは子どもたちが心待ちにしていた冬休みが始まります。2学期が無事に終了できましたのも、日頃からの保護者の皆様のご支援・ご協力のおかげです。本当にありがとうございました。

職員は来週から本格的な校舎引越作業に入ります。少しでも3学期のスタートがスムーズにいくように、がんばります！

保護者の皆様も忙しい年末年始、どうぞ無理をなさらず、ご家族揃ってよいお年をお迎えください。

## 3学期の主な行事について

※詳しくは後日文書にてお知らせします。

- 2月 7日(土) 授業参観
- 3月19日(木) 卒業式 ※給食無
- 3月24日(火) 修了式 ※給食無

## 1月行事予定表



日	曜	校内行事
1	木	元日
2	金	
3	土	
4	日	
5	月	仕事始め
6	火	育友会地区役員(有志)引越しお手伝い ※14:00~16:00
7	水	
8	木	通学路セーフティネットの日(登校指導) 始業式 給食あり 13:00頃下校
9	金	SC来校 給食後 13:00頃下校
10	土	
11	日	
12	月	成人の日
13	火	学生ボランティア来校
14	水	校内書初競書会(2・3限)
15	木	校内書初競書会(2・3限)
16	金	SC来校 クラブ活動(6限:4~6年) 育友会地区役員会 19:00~
17	土	
18	日	
19	月	ALT(中学年)
20	火	ALT(中学年)
21	水	2年C組研究授業(職員研修) 2年C組以外 13:10下校 2年C組 14:30下校
22	木	ALT(高学年)
23	金	SC来校 委員会活動(6限:5・6年)
24	土	
25	日	
26	月	ミシンボランティア(5A)
27	火	関西空港見学(6年) ミシンボランティア(5B)
28	水	
29	木	ミシンボランティア(5C) 打田地区小中交流会(すこやか5・6年:打田中)
30	金	
31	土	那賀地方小学校長距離走大会(選手:桃源郷運動公園)



## 県市町村対抗ジュニア駅伝競走大会に向けて

令和8年2月8日(日)に開催される標記大会に向け、紀の川市代表チームの選考会が11月に実施されました。本校からは、6年生の[ ]くん・[ ]さん、5年生の[ ]くん・[ ]さんが選考され、今週から桃源郷運動公園での合同練習をスタートさせました。

大会当日走る走らないに関わらず、チームのため、自分自身の成長のため、がんばってください。皆さん、応援よろしくお願いします!!!



## 保護者の皆さんへの冬休みの宿題（お願い）

冬休みに入り、我が子が家でいる時間が長くなると、食事のことなど保護者の皆様にはいろいろと負担が増え、本当に大変だと思います。それを分かった上で、保護者の皆様への冬休みの宿題（お願い）です。できる範囲で取り組んでみてください。

※校長・養護からの子どもたちへの宿題「冬休み生活表」もご活用ください。（\*^\_^\*）

### ①冬休み当初に子どもと一緒に約束事・目標を決める。

例）「一日のスケジュール表」や「宿題は何をいつまでにするか」など、見える化して、家族で共有できるところに掲示する。できるだけ達成しやすいものにする（褒める回数が増）

### ②約束事・目標について、確認・見直す機会を定期的にもつ。

例）「毎日夜に反省会」「2日に一度ふり返りの会」「親子交換日記」「スケジュール表に親がコメントを記入」「シールを貼る」などなど、定期的に親子で振り返る機会を予め設定しておく。無理がある約束事は、遠慮無く内容を修正・変更する。

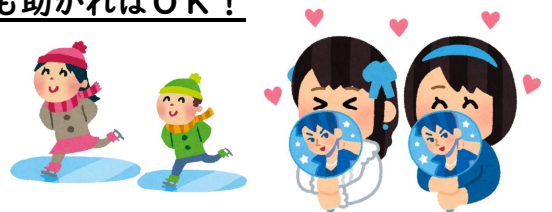
### ③自分のことは自分でしてもらう。なるべく子どもにやらせる。



### ④③とは別に、家事・役割を1つでも担ってもらう。

### ⑤子どものお手伝いには期待しすぎない。ちょっとした助けがあればOK！

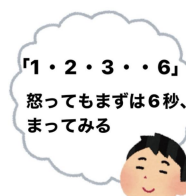
### ⑥親子で楽しみにできるようなイベントを計画する。



### ⑦「腹立つ！」と思ったら心の中で6秒数える。無理ならちょっとその場を離れて、冷静になる時間をとる。

※健全な発達をしていたら親に反抗する時期があっても当然！

きっと自分の家だけじゃない！



### ⑧頑張りすぎない。時々食事など家事も手抜きを！完璧な親でなくていい。完璧な親でいようとすると、（長い目で見て）自分も我が子もしんどい。